

Ankunft in Florida

Allgemeines zur Ankunft

Einführung des APC (Automated Passport Control) - Systems

Zur Zeit wird an einer Reihe von Flughäfen in den USA Automated Passport Control für Reisende mit einer ESTA-Genehmigung eingeführt. Zu diesen Flughäfen zählen auch Miami, Fort Lauderdale und Orlando. Mit diesem System sollen sich die bisherigen zum Teil recht langen Wartezeiten bei Immigration um bis zu 40% verkürzen. Allerdings ist es etwas ungewohnt, wenn man es zum ersten Mal erlebt, aber man wird sich daran gewöhnen. Also, wie funktioniert das nun?



In den Immigration-Hallen wurden Automaten aufgestellt, sogenannte Kiosks, an denen Sie Ihre Einreiseformalitäten weitestgehend selbst erledigen. Reisende mit der gleichen Adresse dürfen sich gemeinsam zu einem der Automaten begeben.

Die Kiosks bieten mehrere Sprachen an, darunter auch Deutsch. In der gewählten Sprache werden Sie dann durch das Programm geführt. Zunächst werden Sie aufgefordert, Ihren Reisepass zu scannen, dann vier Finger der rechten oder linken Hand auf die Glasplatte zu legen. Danach wird automatisch ein Foto gemacht. Dabei dürfen Sie keine Kopfbedeckung aufhaben und keine Sonnenbrille tragen. Im Anschluss daran müssen Sie eine Reihe von Fragen mit JA oder NEIN beantworten. Wenn alles geklappt hat, wird ein Beleg ausgedruckt. Diesen geben Sie am Ausgang zusammen mit der Zollerklärung (solange es die noch gibt) ab und erhalten Ihren Stempel in den Pass. Sollte der Beleg mit einem großen Kreuz durchkreuzt sein, gibt es Klärungsbedarf. In diesem Fall gehen Sie zum nächsten Schalter. Sie müssen sich aber nicht hinten anstellen.

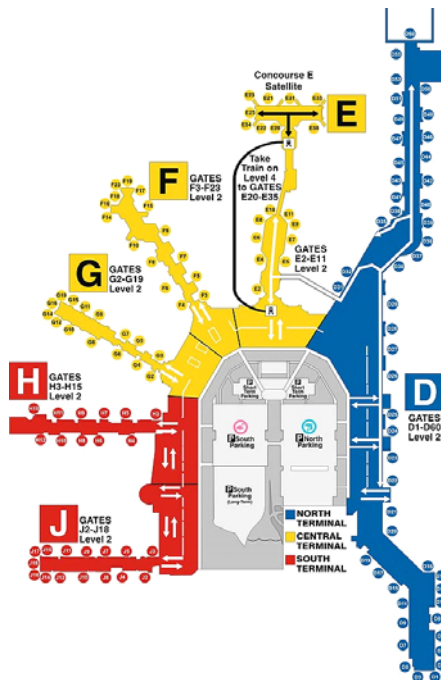
Für den Fall, dass Sie mit der ganzen Angelegenheit nicht zurechtkommen - es sind immer CBP (Customs and Border Protection) - Officers in der Nähe, die Ihnen helfen, wenn Sie ein Problem haben.

Miami:

Lufthansa und mehrere andere Airlines sind schon vor einiger Zeit in das neue "South Terminal" umgezogen. Unter anderem sind dort in Concourse H und J neben der Lufthansa jetzt auch Air Canada, Air France, Alitalia, Austrian Airlines, Continental Airlines, Delta Air Lines, Swiss und United Airlines beheimatet.

Im „Central Terminal“ mit Concourse E, F und G findet man jetzt die meisten südamerikanischen Airlines sowie British Airways, Eurowings, Iberia, Martinair, Northwest Airlines und Teilbereiche von American Airlines.

Sind Sie mit Lufthansa oder einer der anderen Airlines im South Terminal angekommen, geht es nach Verlassen des Flugzeuges zunächst per Rolltreppe ein Stockwerk höher, und nach einem Fußmarsch, der nur noch etwa halb so lang ist wie früher im Terminal F, unterstützt durch Laufbänder, erreichen Sie die US-Immigration. Hier werden Ihre Daten überwiegend noch wie bisher durch einen Immigration-Officer überprüft, es gibt aber auch in dieser Immigration-Halle schon einige der neuen **Automated Passport Control** Kiosks. Und Zug um Zug sollen 30 weitere aufgestellt werden.



Beim Betreten der Halle werden die Ströme der Passagiere durch Ordner bereits aufgetrennt in Visitors mit und ohne ESTA und US-Citizens. Wenn Sie zu einem Immigration Officer geschickt werden, müssen Sie in einem durch Bänder abgesperrten Bereich so lange immer wieder aufrücken, bis Sie vorn sind. Dann werden Sie an eine der kurzen Schlangen vor den vielen Schaltern eingewiesen. Wenn Sie nun endlich an der gelben Linie angelangt sind, warten Sie unbedingt, bis sie mit "Next" gerufen werden. Jetzt werden die persönlichen Daten und Angaben aller Einreisenden genauestens geprüft. Zusätzlich werden Ihre Finger gescannt, und Sie werden fotografiert.

Stellen Sie sich ggf. **neben** eine der Reihen, die für "US-Citizens" ausgeschildert sind, weil die relativ wenigen "Citizens" schnell abgefertigt sind. Achten Sie dabei ständig auf das Aufsichtspersonal, denn oft geben diese dann ein Zeichen, dass man sich nun auch dort anstellen kann. Wer das zuerst sieht, kann sofort überwechseln, auch wenn Sie mitten in der Schlange stehen. Aber stellen Sie sich auf keinen Fall eigenmächtig dort an, wenn gerade keine "Citizens" da sind, denn das gibt dann garantiert Ärger.

Achten Sie unbedingt darauf, dass das Zollformular, welches Sie im Flugzeug erhalten haben, gut leserlich und vollständig ausgefüllt ist, sonst werden Sie wieder weggeschickt und dürfen sich dann noch einmal ganz hinten anstellen. Und beachten Sie auch, dass Telefonieren und Fotografieren in dieser Halle verboten ist.

Haben Sie Ihren Stempel im Pass, geht es zur Gepäckausgabe. Diese ist im Terminal J auf der gleichen Ebene, wie die US-Immigration. Inspizieren Sie Ihr Gepäck auf eventuelle Schäden und melden Sie diese ggf. sofort - noch vor dem Zoll - im Lost & Found Office.

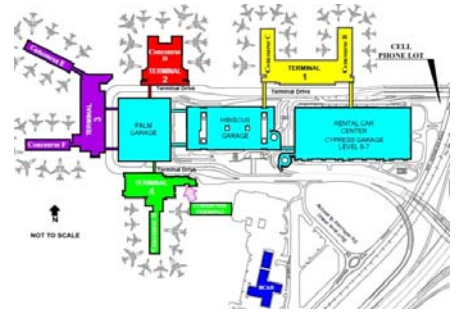
Gepäckwagen sind in Miami zwar reichlich vorhanden, aber nicht mehr kostenlos. Die Leihgebühr beträgt jetzt stolze 5 Dollar. Dafür kann man sie auch mit auf die Straße nehmen und sogar ins Parkhaus.

Dann gehen Sie durch den Zoll (Customs). Dort geben Sie das Zollformular ab. Je nachdem, wie viel Gepäck Sie haben, sollten Sie sich den kleinen Luxus eines Gepäckträgers gönnen, wenn Sie nicht riskieren wollen, eines Ihrer Gepäckstücke im Gedränge aus den Augen zu verlieren. Als Bezahlung wird ca. 1 Dollar pro Gepäckstück erwartet.

Haben Sie die Zollkontrolle hinter sich gelassen, führt Sie der Weg in den öffentlichen Bereich der Ankunftshalle. Um nun Ihren Leihwagen zu erhalten, müssen Sie sich mit dem MIA Mover, einer automatischen Hochbahn, zum Rental Car Center begeben. Wie das genau funktioniert, lesen Sie im folgenden Abschnitt MIT DEM LEIHWAGEN ZUM HOTEL.

Sinngemäß gilt die gleiche Beschreibung auch, wenn Sie mit Air Berlin in Concourse E ankommen. Hier wird das neue **Automated Passport Control System** bereits praktiziert. Dort befinden Sie sich aber nach der Zollkontrolle bereits im Erdgeschoss und müssen sich nach oben in die Ebene 3 begeben, um zum MIA Mover zu kommen.

Fort Lauderdale:



Hier gilt das unter der Überschrift "Miami" gesagte sinngemäß. In allen Terminals müssen Sie sich ein Stockwerk tiefer begeben, um zur Gepäckausgabe zu gelangen.

Während des Sommerflugplanes fliegt auch CONDOR wieder direkt von Frankfurt nach Fort Lauderdale. Nur wenn Sie mit CONDOR angekommen sind, müssen Sie hier die Einreise- und Zollformalitäten erledigen. In allen anderen Fällen haben Sie das bereits zuvor auf dem Umsteigeflughafen getan, und nach Ankunft in Fort Lauderdale müssen Sie nur noch Ihr Gepäck vom Band nehmen. Auch hier wurde das neue **Automated Passport Control System** bereits eingeführt.

Transfer zu den Hotels

Die Entfernung vom Flughafen Miami zum Shore Haven Resort in Lauderdale-by-the-Sea beträgt etwa 42 Meilen, und vom Flughafen Fort Lauderdale sind es etwa 12 Meilen. Leider ist es von beiden Flughäfen nahezu

Ankunft in Florida

unmöglich, mit öffentlichen Verkehrsmitteln zu den Hotels zu gelangen. Wenn Sie keinen Leihwagen möchten, bleibt Ihnen eigentlich nur die Benutzung eines Taxis. Der Preis dafür schwankt zwischen \$ 80 und 100 vom Flughafen Miami, bzw. \$ 30 und 40 vom Flughafen Fort Lauderdale, je nachdem, wie schnell der Fahrer sein Ziel findet; jeweils zusätzlich 15% Trinkgeld.

Bis 22.00 Uhr verkehrt auch noch der "Super-Shuttle", das ist ein Bedarfs-Kleinbus, der zum Preise von ca. \$ 40 pro Person (Flughafen Miami) bzw. ca. \$ 15 pro Person (Flughafen Fort Lauderdale) alle Fahrgäste nacheinander zu ihren Motels bringt. Sie finden den Super-Shuttle an den Terminalausgängen auf der Straße. Dort, wo auch die Taxis abfahren.

Die genannten Preise ändern sich natürlich von Zeit zu Zeit. Wenn Sie es genau wissen wollen, informieren Sie sich über die aktuellen Preise auf den entsprechenden Internetseiten der Flughäfen www.miami-airport.com/ bzw. www.fll.net/ unter „Ground Transportation“.

Mit dem Leihwagen zum Hotel

Vom Flughafen Miami

Wenn Sie Miami auf einem Direktflug erreicht haben, müssen Sie hier, wie bereits erwähnt, die Einreise- und Zollformalitäten erledigen, was manchmal bis zu einer Stunde dauern kann. Anschließend gelangen Sie in den öffentlichen Ankunftsbereich Concourse H und J bzw. E und F, wo die meisten internationalen Flüge ankommen. Für Ihr Gepäck stehen in allen Terminalbereichen bei den Gepäckbändern gebührenpflichtige Gepäckwagen bereit.

Nach Jahren der Planung und der Bauarbeiten wurde im Juli 2010 das neue Rental Car Center (RCC) in Betrieb genommen. Das bedeutet, dass die vielen Shuttlebusse aller Leihwagenfirmen, die immer pausenlos vor den Terminals kreisten und oft den Verkehr fast zum Erliegen brachten, nun der Vergangenheit angehören. Alle namhaften Leihwagenfirmen, genau 16 Stück, sind jetzt im RCC untergebracht. Wenn Sie sich genauer informieren möchten, führt Sie dieser Link zum RCC: http://www.miami-airport.com/cip_rcc.asp



Das neue Rental Car Center RCC

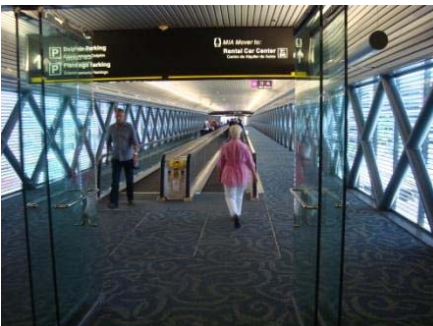
Sind Sie mit Lufthansa oder Swiss angekommen, befinden Sie sich in der dritten Ebene des neuen South Terminal, im Concourse J. Um nun zum Rental Car Center zu gelangen, müssen Sie den MIA Mover, eine automatische Hochbahn, benutzen. Leider gibt es im gesamten Terminalbereich nur eine einzige Haltestelle, die sich in der Mitte der hufeisen-

förmig angeordneten Terminals befindet. Das bedeutet, dass Sie erst einmal eine relativ lange Wegstrecke mit all Ihrem Gepäck zurücklegen müssen, um zum MIA Mover zu gelangen. Der Weg ist mit zahlreichen Laufbändern ausgestattet und ist auch gut ausgeschildert.



Wegweiser zum MIA Mover

Nachdem Sie den Zoll passiert und den Ausgang hinter sich gelassen haben, sehen Sie bereits das erste Hinweisschild und folgen dem Pfeil nach links. Zahlreiche weitere Schilder weisen Ihnen den Weg. Irgendwann erreichen Sie eine überdachte Fußgängerbrücke,



Laufbänder auf dem Weg zum MIA Mover

die die Terminals mit den Parkhäusern verbindet. Danach haben Sie es fast geschafft, noch einmal kurz nach links abbiegen und gleich wieder nach rechts. Damit sind Sie an der MIA



Haltestelle des MIA Mover

Mover Station angekommen. Die automatischen Züge pendeln im Abstand von wenigen Minuten. Über diesen Link können Sie sich ausführlich über den MIA Mover informieren: http://www.miami-airport.com/cip_mia_mover.asp

Die Gegenstation im RCC ist auf der dortigen Ebene 4. Dort befinden sich die Schalter der meisten Leihwagenfirmen. Auch der von SIXT Rent a Car. Einige sind aber auch auf der Ebene 3.



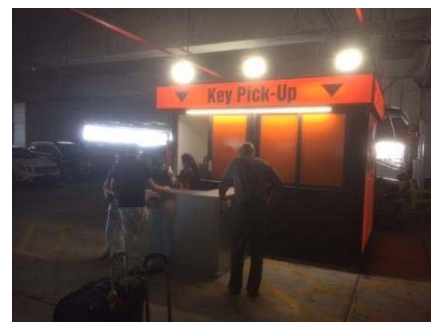
Lobby des Rental Car Centers RCC

Nachdem Sie mit dem MIA Mover im RCC angekommen sind, führt Sie der Weg automatisch in die große Lobby mit den Schaltern der einzelnen Leihwagenfirmen. SIXT Rent a Car hat inzwischen großzügig erweitert mit 11 Schaltern, sodass es nur noch selten Wartezeiten gibt. Die Schalter mit der auffälligen orangenen Farbe sind nicht zu übersehen. Melden Sie sich in jedem Fall hier, egal ob Sie bei Ihrer Reservierung "Bezahlung bei Abholung" gewählt oder ob Sie sich für "Sofort online bezahlen" mit der zusätzlichen Ermäßigung entschieden haben.



SIXT Rent a Car Schalter

Haben Sie dann hier die Formalitäten erledigt, begeben Sie sich zur Fahrzeugausgabe, die sich auf der Ebene 3 befindet. Um dort hin zu gelangen, gehen Sie in den rechten Bereich der Lobby (nach Betreten der Lobby vom MIA Mover aus gesehen). Dort befinden sich Aufzüge und eine Rolltreppe. Unten angekommen, finden Sie dann rechts die Fahrzeugausgabe von SIXT.



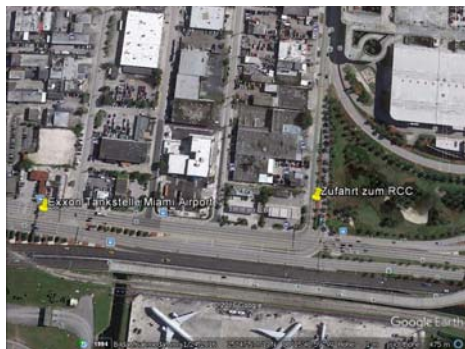
Schlüsselausgabe in Ebene 3

Ankunft in Florida

Wenn Sie nach Übernahme Ihres Leihwagens in Richtung Fort Lauderdale fahren wollen folgen Sie beim Verlassen des Rental Car Centers der Beschilderung zur I-95. Aber Achtung: Damit Sie nicht unbeabsichtigt die I-95 in Richtung Süden ansteuern, achten Sie unbedingt darauf, dass Sie die I-95 North nur über die SR 112 erreichen. Zunächst werden Sie ab der Ausfahrt auf die Le Jeune Road geführt. Ordnen Sie sich hier möglichst gleich auf die zweite Fahrspur von rechts ein, denn alle anderen Fahrspuren biegen kurz darauf in verschiedene Richtungen ab. belegt hat, nicht mehr aus, und es erfolgt

Wenn Ihr Urlaub zu Ende ist und Sie Ihren Leihwagen abgegeben haben, spielt sich das Ganze in umgekehrter Reihenfolge ab. Achten Sie bei der Rückgabe Ihres Leihwagens genau auf die Hinweisschilder, in welche Ebene sie fahren müssen, damit Sie auch stressfrei die richtige Stelle finden. Der MIA Mover bringt Sie anschließend zurück zum Terminal. Allerdings müssen Sie sich dann, wenn Sie im Concourse J oder H angelangt sind, mit dem Aufzug oder der Rolltreppe ein Stockwerk tiefer begeben, um zu den Check-In-Schaltern der Airlines zu kommen.

Hier noch ein Tipp, wenn Sie mit viel Gepäck Ihre Rückreise antreten wollen oder müssen: Fahren Sie mit Ihrem Leihwagen direkt vor das Terminal (Lufthansa und Swiss befinden sich im Terminal J, dem South Terminal), und lassen Sie Ihre Mitreisenden mit all Ihrem Gepäck dort aussteigen. Der Weg von hier zum Rental Car Center RCC ist hervorragend ausgeschildert. Folgen Sie der 3 in einem Kreis, dann kann nichts schiefgehen. Ich habe das selbst oft genug getan. Bevor Sie den Leihwagen zurückgeben, müssen Sie aber aller Wahrscheinlichkeit nach noch volltanken. Deshalb bleiben Sie zunächst auf der Le Jeune Road, auf die Sie vom Terminal kommend gerade eingebogen sind und fahren an dem mit "Rental Car Return" beschilderten Abzweig zum RCC vorbei. Hier finden Sie kurz hintereinander drei Tankstellen. Die am Abzweig zum RCC ist mit deutlichem Abstand die Teuerste. Auch die nächste ist ähnlich teuer. Es folgt eine EXXON-Tankstelle, die immer mehr als einen Dollar pro Gallone günstiger ist. Von hier aus können Sie dann bequem wieder einen Block zurück fahren, um dann links in die gut ausgeschilderte Zufahrt zum RCC abzubiegen.



Exxon-Tankstelle (links) und Zufahrt zum RCC (rechts)

Falls Sie aber von Fort Lauderdale kommend direkt zum RCC fahren und vorher noch volltanken wollen, begeben Sie sich kurz vor dem Airport auf die linke Spur und folgen der Beschilderung "Rental Car Return", die Sie auf die Le Jeune Road führt. Versuchen Sie hier, sich so-

fort auf die linke Spur zu begeben, weil sich die erwähnte EXXON-Tankstelle gut sichtbar kurz darauf links vor der nächsten Ampel befindet. Machen Sie jetzt einen U-Turn zur Tankstelle.

Falls Sie ein Navigationsgerät bei sich haben, geben Sie für die Fahrt zum RCC Miami die folgende Adresse ein:

**MIA Rental Car Center entrance
3900 NW 25st Street
Miami, FL 33142**

Vom Flughafen Fort Lauderdale

Bezüglich der Abholung hat sich auch hier einiges geändert, seit im Januar 2005 das neue **RENTAL CAR CENTER (RCC)** in Betrieb genommen wurde. Die seit vielen Jahren gewohnte Abholung durch die Shuttlebusse der verschiedenen Leihwagenfirmen gleich außerhalb der Terminals gibt es in dieser Form nicht mehr. Alle ankommenden Fluggäste, die einen Leihwagen benötigen, werden von großen, bunt lackierten Pendelbussen im 10-Minuten-Takt kostenlos zu dem neuen Gebäude transportiert. Dort haben 12 überregionale Leihwagenfirmen ihre Schalter, und dort kann dann der Leihwagen direkt übernommen werden.



Shuttlebus zu den Terminals

Wer seinen Wagen bei einer Firma gemietet hat, die in diesem RENTAL CAR CENTER nicht vertreten ist, dazu gehört zur Zeit auch noch Sixt Rent a Car, muss trotzdem auch erst einmal dort hin und wird dann am Bus Stop 7 abgeholt. Direkte Vorfahrten zu den Terminals zum Ein- oder Aussteigen sind nur noch für Privatfahrzeuge und Taxis erlaubt.



Bus Stop 7, von dem Sie am Fort Lauderdale RCC abgeholt werden und Courtesy Phone am Bus Stop 7.

Der Flughafen Fort Lauderdale ist in vier Terminalbereiche gegliedert. Wenn Sie im Terminal 1 angekommen sind (Continental, Northwest, JetBlue und andere), gibt es keine Busverbindung zum RCC, sondern einen direkten Übergang in der mittleren von drei Ebenen. Die Wege sind allerdings weit, und wenn Sie viel Gepäck haben, sollten Sie sich unbedingt für drei Dollar (in Scheinen) einen Gepäckwagen gönnen. Allerdings sind diese nicht für Rolltreppen geeignet, wie z.B. am Flughafen Frankfurt. Aber

dafür gibt es in der Nähe jeder Rolltreppe Aufzüge.

Sind Sie in Terminal 2 (Delta und andere), Terminal 3 (American Airlines und andere) oder Terminal 4 (Air Canada und andere) angekommen, gehen Sie durch den Ausgang zur Straße. Je nachdem, in welchem dieser Terminals Sie angekommen sind, befinden sich links oder rechts Buchten, in denen ständig die erwähnten bunten Busse vorfahren.

Alle diese Busse haben nur ein Ziel: Das neue sechsstöckige RENTAL CAR CENTER. Die Busse halten vor dem Eingang in der Ebene 3. Im Inneren des Gebäudes befinden sich dann, auf die unteren zwei Ebenen verteilt, die Schalter der verschiedenen Leihwagenfirmen und dahinter im angegliederten Parkhaus die Leihwagen.

Wenn Sie Ihren Leihwagen im RCC zurückgeben, halten Sie sich auf der linken Spur, die direkt in das Gebäude hineinführt. Schilder weisen Ihnen den Weg bis zu der Stelle, an der Sie das Fahrzeug abgeben.

Falls Sie ein Navigationsgerät bei sich haben, geben Sie für die Fahrt zum RCC die folgende Adresse ein:

**Rental Car Center
600 Terminal Drive
Fort Lauderdale, FL 33315**

Abholung durch SIXT Rent A Car

Vom Flughafen Fort Lauderdale

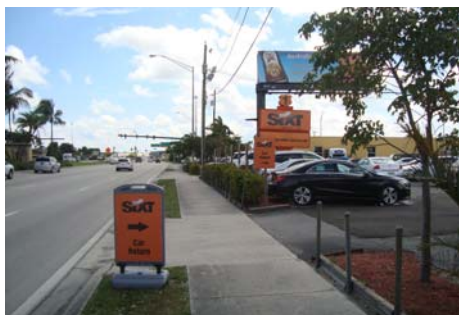
Als SIXT Rent a Car im Jahre 2010 mit dem Aufbau seiner Niederlassungen in Florida begonnen hatte, war das RCC bereits seit fünf Jahren in Betrieb, und alle Schalter und Abstellplätze waren vergeben. Deshalb befindet sich die Niederlassung noch außerhalb des Flughafengeländes, aber ganz in der Nähe. Die Fahrt dauert keine fünf Minuten. In der gleichen Zeit kann man von hier mit dem SIXT Shuttle auch Port Everglades erreichen. Sobald sich im RCC eine Veränderung ergibt, ist SIXT der nächste Nachrücker.

Um nun zur Niederlassung von SIXT Rent A Car zu gelangen, müssen Sie mitsamt Ihrem Gepäck zunächst mit einem der bunten Terminal-Pendelbusse zum RCC fahren bzw. vom Terminal 1 aus den direkten Übergang benutzen. Wenige Schritte neben den Haltestellen dieser Busse befindet sich der Bus Stop 7, von dem Sie dann abgeholt werden. Die Abholfahrzeuge erkennen Sie an der Beschriftung „SIXT“.



SIXT Shuttle

Ankunft in Florida



Einfahrt und Car Return

Die SIXT-Shuttles pendeln 24 Stunden am Tag und an sieben Tagen in der Woche ständig zwischen dem Bus Stop 7 und der Niederlassung hin und her. Falls gerade keines dieser Fahrzeuge zu sehen ist, melden Sie sich über das Courtesy Phone, das sich am Bus Stop 7 befindet. Am Telefon befindet sich ein Schild mit der kostenlosen Nummer **1-888-787-7498**, über die Sie die Hotline erreichen.



Airport Niederlassung

Diese Nummer ist auch kostenlos, wenn Sie Ihr deutsches Mobiltelefon benutzen.

Beim Heimflug funktioniert das Ganze dann in umgekehrter Reihenfolge: Nachdem Sie Ihren Leihwagen in der Niederlassung von SIXT Rent A Car abgegeben haben, werden Sie vom SIXT Shuttle wieder am Bus Stop 7 abgesetzt, und Sie steigen gleich nebenan in



Shuttle Stop an der Niederlassung

einen der bunten Terminal-Pendelbusse ein, die zu den Terminals 2, 3 oder 4 fahren. Machen Sie sich vorher sachkundig, in welchem der vier Terminals Sie abfliegen, denn das Terminal 1 wird nicht angefahren. Um dorthin zu gelangen, müssen Sie den Übergang benutzen.

Stand: November 2017

[zurück zur Hauptseite](#)